

KAAVOITUSKATSAUS 2025 JA KAAVOITUS- OHJELMA 2025-2026

Kunnanhallitus 9.12.2024



Mynämäki
Maaseutu mukavuuksilla

Mynämäen kunnan strategiset päämäärät



KASVAVA, UUDISTUVA JA VETOVOIMAINEN KUNTA

Huolehdimme asukas- ja yrittäjälähtöisestä tonttitarjonnasta ja mahdollistamme vaihtoehtoja asumiseen ja sijoittautumiseen.

Otamme huomioon yrittäjien tarpeet elinvoimaohjelmassa ja tuemme yrittäjyyttä aktiivisella kanssakäymisellä.

Hyödynnämme hyvää sijaintia ja liikenneyhteyksiä kehittämällä joukkoliikennettä yhdessä alueen toimijoiden kanssa.

Uudistumme ketterästi toimintaympäristön muutosten edellyttämällä tavalla.

Huolehdimme kuntakeskuksen ja kylien tasapuolisesta kehittämisestä.



HUOLEHTIVA JA ENNAKOIVA KUNTA

Huolehdimme kunnantalouden tasapainosta ja hillitsemme velkaantumista pitämällä investiohjelman talouden kantokyvyn rajoissa.

Teemme vastuullisia päätöksiä yhteisten tavoitteiden saavuttamiseksi talouden reunaehdot huomioiden.

Järjestämme laadukkaita ja oikein mitoitettuja palveluita terveissä ja toimivissa tiloissa.

Pysyvä ja motivoitunut henkilökunta on voimavaramme. Olemme hyvä työnantaja ja pidämme huolta henkilökunnastamme.

Alueellisella yhteistyöllä tuemme kunnan kehittymistä.



YHTEISÖLLINEN JA YMPÄRISTÖ-ARVOT HUOMIOIVA KUNTA

Huolehdimme kuntalaisten hyvinvoinnista tarjoamalla ennaltaehkäisevää toimintaa vauvasta vaariin.

Osallistamme kuntalaisia edistämään ja ylläpitämään hyvinvointia mm. hankerahoitusta hyödyntäen.

Teemme yhteistyötä järjestöjen kanssa monipuolisten harrastusmahdollisuuksien varmistamiseksi.

Otamme huomioon kestävän kehityksen ja luonnon monimuotoisuuden toiminnassamme.



Mynämäki

Kaavoituskatsaus



- Kaavoituskatsauksen tarkoituksena on laajentaa kuntalaisten tiedonsaantia ja osallistumismahdollisuuksia kaavoituksen kaikilla tasoilla.
- Maankäyttö- ja rakennuslain mukaan kunnan tulee vähintään kerran vuodessa laatia katsaus kunnassa vireillä olevista ja lähiaikoina käsittelyyn tulevista merkityksellisistä kaava-asioista.
- Kaavoituskatsauksessa selostetaan lyhyesti kaava-asiat ja niiden käsittelyvaiheet, sekä sellaiset päätökset ja muut toimet, joilla on välitöntä vaikutusta kaavoituksen lähtökohtiin, tavoitteisiin, sisältöön ja toteuttamiseen.
- Mynämäen kaavoitusviranomaisen on kunnanhallitus ja kaava-asioiden esittelijä on kunnanjohtaja.
- Kaava- ja maankäyttöasioiden valmistelijana toimii maankäyttöpäällikkö.
- Maankäyttö- ja rakennuslain mukaiseen kaavajärjestelmään kuuluvat maakuntakaavat, yleiskaavat, asemakaavat ja ranta-asemakaavat.

ALOITUS

1

Kaavoitushankkeen aloitusvaiheessa määritellään kaavatyön tavoitteet, arvioitu aikataulu ja lähtökohdat. Ne kerrotaan osallistumis- ja arviointisuunnitelmassa (OAS), johon kuntalaisella on mahdollisuus antaa palautetta. Kaavoituksen aloittamisesta ilmoitetaan kuulutuksella tai kaavoituskatsauksessa.

HAKEMUS

OAS

KUNNANHALLITUS

Kuulutus vireilletulosta

KUNNANHALLITUS

Kuulutus nähtävilläolosta

(YLEISÖTILAISUUS)

KAAVA-
LUONNOS

KAAVA-
SELOSTUS

SELVITYKSET

Lähtökohtien, tavoitteiden sekä aloitusvaiheessa esiin nousseiden asioiden perusteella laaditaan kaava-luonnos, joka asetetaan julkisesti nähtäville. Voit esittää kunnalle luonnoksesta mielipiteesi ja antaa parannusehdotuksesi. Tässä vaiheessa sinulla on paras mahdollisuus vaikuttaa kaavaprosessiin.

2

VALMISTELU

Lausunnot
Mielipiteet

EHDOTUS

3

Lausunnot
Mielipiteet

Kaavaehdotuksessa otetaan huomioon luonnosvaiheessa esille tulleet asiat. Kaavaehdotus asetetaan nähtäville. Muistutuksen tekemiseen varataan 30 päivää, vaikutukseltaan vähäisen asema-kaavan muutoksen osalta vähintään 14 päivää. Muistutuksen tehneille kunta lähettää pyydettäessä vastineen, jossa kerrotaan, ollaanko muistutusta ottamassa huomioon sekä perustelut, mikäli muistutus ei johda kaavaehdotuksen muuttamiseen.

KAAVA-
EHDOTUS

KAAVA-
SELOSTUS

SELVITYKSET

VASTINEET

KUNNANHALLITUS

(YLEISÖTILAISUUS)

Kuulutus nähtävilläolosta

Kuulutus hyväksymisestä,
valitusosoitus

KUNNANHALLITUS

EHDOTUKSEN
HYVÄKSYNTÄ

VASTINEET

Kunta ilmoittaa päätöksestä kuuluttamalla ja asettaa pöytäkirjan nähtäville. Tieto kaavan hyväksymisestä lähetetään niille kuntalaisille, jotka ovat sitä pyytäneet kaavan ollessa nähtävillä ja jotka ovat yhteystietonsa jättäneet.

4

HYVÄKSYMINEEN

Lausunnot
Mielipiteet

VOIMAANTULO

5

Valitus?

Kaavan hyväksymispäätöksestä on mahdollista valittaa hallinto-oikeuteen.

HALLINTO-OIKEUS

Kuulutus voimaantulosta

Kaava-alueen toteuttaminen käynnistetään, kun hyväksymispäätös on tullut voimaan.

Kaavoitusjärjestelmä

Kaavoitusjärjestelmä on tarkentuvaa suunnittelua, jossa yleispiirteisempi ja suurempia aluekokonaisuuksia käsittävä kaava ohjaa tarkempaa kaavoitusta. Kaavoitusta säätelevät maankäyttö- ja rakennuslaki (MRL), maankäyttö- ja rakennusasetus (MRA) sekä valtakunnalliset alueiden käyttötavoitteet (VAT).

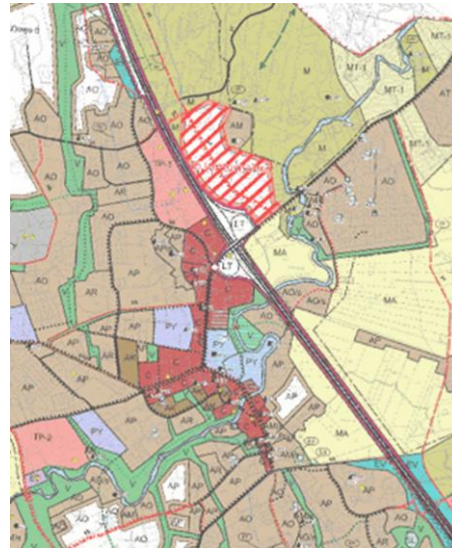
MAAKUNTAKAAVA

Maakuntakaava on alueen yleispiirteisin maankäyttöä ohjaava kaava. Maakuntakaavojen laadinta ja hyväksyminen kuuluu maakuntien liitoille. Maakuntakaava ohjaa yleiskaavoitusta.



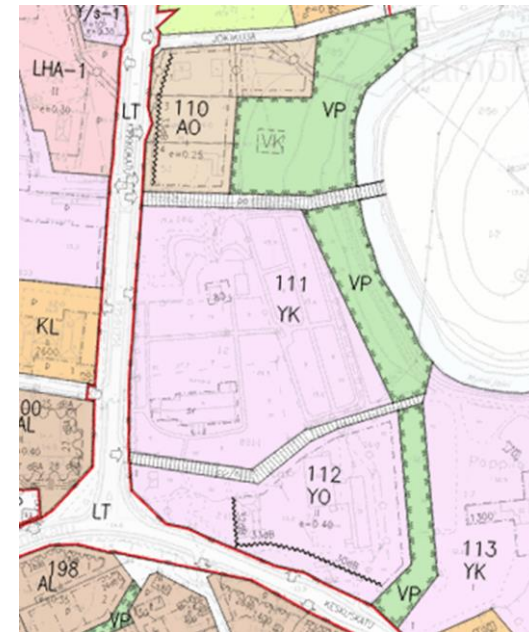
YLEIS- JA OSAYLEISKAAVA

Yleiskaavalla ohjataan koko kunnan maankäyttöä sekä rakentamista pitkällä aikavälillä. Yleiskaavaa voidaan laatia myös vaiheittain tai osa-alueittain (osayleiskaava). Näihin molempiin sisältyvät tavoitteet asukas- ja työpaikkamääristä, palveluverkon kehittämisestä ja rakentamisen johdonmukaisesta edistämisestä. Kunta laatii ja hyväksyy yleis- ja osayleiskaavat. Yleiskaava ohjaa asemakaavoitusta.



ASEMAKAAVA

Asemakaava on alueidenkäyttöä ja rakentamista yksityiskohtaisesti ohjaava kaava, jolla määritellään mm. alueiden käyttötarkoitus, rakennusoikeus, rakennusten koko ja sijoittelu sekä pysäköintijärjestelyt. Kaavamääräyksillä voidaan myös mm. suojella rakennuksia ja arvokkaita ympäristökokonaisuuksia. Kunta laatii ja hyväksyy asemakaavat.



Valtakunnalliset alueidenkäyttötavoitteet (VAT)

Valtakunnalliset alueidenkäyttötavoitteet ovat osa maankäyttö- ja rakennuslain mukaista alueidenkäytön suunnittelujärjestelmää.

Alueidenkäyttötavoitteiden avulla taitetaan yhdyskuntien ja liikenteen päästöjä, turvataan luonnon monimuotoisuutta ja kulttuuriympäristön arvoja sekä parannetaan elinkeinojen uudistumismahdollisuuksia. Niillä myös sopeudutaan ilmastonmuutoksen seurauksiin ja sään ääri-ilmiöihin.

Alueidenkäyttötavoitteiden tehtävänä on:

- varmistaa valtakunnallisesti merkittävien seikkojen huomioon ottaminen maakuntien ja kuntien kaavoituksessa sekä valtion viranomaisten toiminnassa,
- auttaa saavuttamaan maankäyttö- ja rakennuslain ja alueidenkäytön suunnittelun tavoitteet, joista tärkeimmät ovat hyvä elinympäristö ja kestävä kehitys,
- toimia kaavoituksen ennakoivan ja vuorovaikutteisen viranomaistyön välineenä valtakunnallisesti merkittävissä alueidenkäytön kysymyksissä sekä
- edistää kansainvälisten sopimusten täytäntöönpanoa Suomessa.

Maankäyttö- ja rakennuslain mukaan tavoitteet on otettava huomioon ja niiden toteuttamista on edistettävä maakunnan suunnittelussa, kuntien kaavoituksessa ja valtion viranomaisten toiminnassa.

Lisätietoa löytyy osoitteesta www.ymparisto.fi

Valtakunnallisesti merkittävät rakennetut kulttuuriympäristöt (RKY)

Valtakunnallisen RKY-inventoinnin kohteet antavat alueellisesti, ajallisesti ja kohdetyypeittäin monipuolisen kokonaiskuvan maamme rakennetun ympäristön historiasta ja kehityksestä.

RKY on Museoviraston laatima inventointi, joka on valtioneuvoston päätöksellä otettu maankäyttö- ja rakennuslakiin perustuvien valtakunnallisten alueidenkäyttötavoitteiden tarkoittamaksi inventoinniksi rakennetun kulttuuriympäristön osalta 1.1.2010 alkaen.

Mynämäen kunnan osalta inventointiluettelossa ovat mukana


- Karjalankylä ja Karjalan kirkko
- Mynämäen kirkko
- Saaren virkatalo

Lisätietoa löytyy osoitteesta www.rky.fi



Mynämäki

Turun kaupunkiseudun rakennemalli 2035 ja MAL-sopimus 2024-2035



- Turun kaupunkiseudulle on laadittu rakennemalli, joka ohjaa kuntien tulevaa maankäytön suunnittelua. Rakennemallin on tarkoitus ohjata kuntien maankäyttöä yleispiirteisesti, vaikka se ei ohjaa kaavoitusta eikä rakentamista juridisesti. Rakennemallia on jatkossa tarkoitus käyttää maakunta- ja yleiskaavoituksen pohjana. Rakennemallin päivitystyö on käynnistynyt uuden MAL-sopimuskauden alkaessa.
- Turun kaupunkiseudun MAL-sopimus 2024–2035 on alueen toimivuuteen, kilpailukyvyyn parantamiseen sekä kuntien tasapuoliseen kehittämiseen tähtäävä maankäytön, liikenteen ja asumisen sopimus. Sopijaosapuolia ovat Suomen valtio ja Turun kaupunkiseudun kunnat. Turun kaupunkiseudun MAL-sopimuksen lähtökohtana ovat rakennemalli 2035 ja sen toteuttamiseksi kunnissa hyväksytyt kuntakohtaiset kaavoitusohjelmat ja seudullinen asunto- ja maapoliittinen ohjelma. Ehdotus Turun MAL-kaupunkiseudun sopimukseksi 2024-2027 on valmistunut. Sopimus allekirjoitetaan joulukuussa 2024.

Mynämäen kunnan maapoliittinen ohjelma



Kunnanvaltuusto hyväksyi maapoliittisen ohjelman 15.6.2020. Maapoliittisen ohjelman päivittäminen aloitettiin vuonna 2018. Maapoliittista ohjelmaa päivitetään valtuustokausittain. Maapoliittisen ohjelman päivitystyö on käynnistynyt vuoden 2024 aikana.

Maankäyttö- ja rakennuslain (MRL) mukaisilla kaavoilla suunnitellaan kunnan maankäyttöä. Maapolitiikan keinoilla toteutetaan kaavojen mukaisia maankäyttöratkaisuja sekä varmistetaan kaavoitukseen soveltuvien maa-alueiden suunnitelmallinen käyttö.

Kunta voi hankkimalla maata oikeasta paikasta oikean aikaan tehokkaasti ohjata ja kehittää yhdyskuntarakennetta haluamaansa suuntaan. Kunnan tulee tarvittaessa maapolitiikan keinoin varmistaa, että kaavoitetut tontit sekä rakennettu katuverkosto ja muu kunnallistekniikka tulevat ajallaan käyttöön. Onnistuneella maapolitiikalla kunta voi pitää yllä riittävää ja kohtuuhintaista tonttitarjontaa asuntorakentamisen ja yritystoiminnan tarpeita varten.

Maakuntakaava

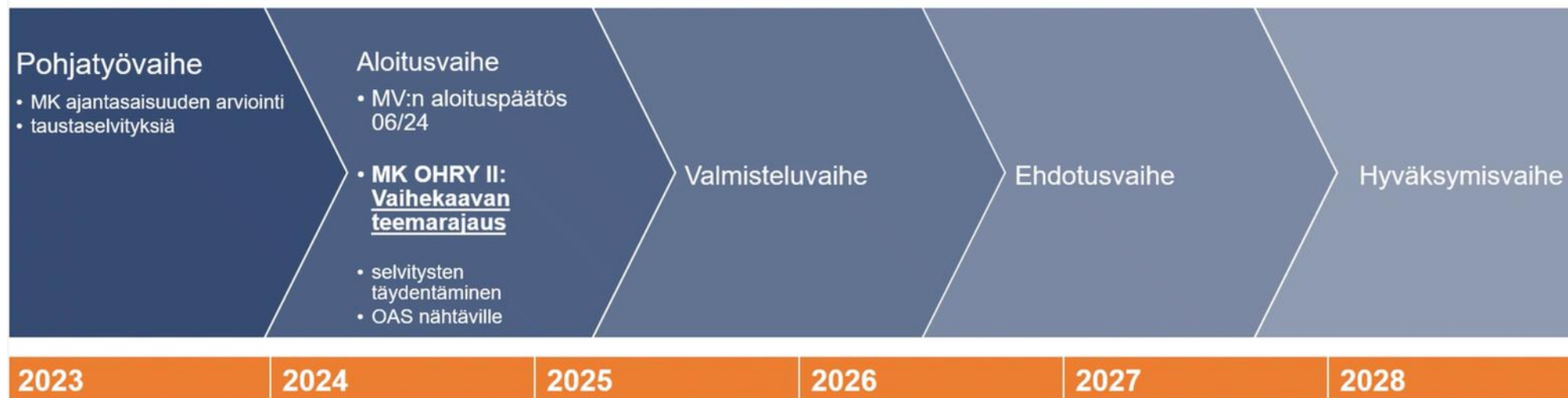


- Maakuntakaavoituksesta vastaa Varsinais-Suomen liitto.
Mynämäessä voimassa olevat maakuntakaavat ja vahvistusajankohta:
 - Maakuntakaava 20.3.2013
 - Varsinais-Suomen tuulivoimavaihemaakuntakaava 9.9.2014
 - Taajamien maankäytön, palveluiden ja liikenteen vaihemaakuntakaava 11.6.2018
 - Luonnonarvojen ja -varojen vaihemaakuntakaava 14.6.2021
- **Maakuntavaltuusto päätti kokouksessaan 11.6.2024, että Varsinais-Suomen maakuntakaavan päivitystyö käynnistyy.** Varsinainen kaavaprosessi on aloitusvaiheessa, johon kuuluu maakuntakaavan vireille asettaminen sekä OAS kuuleminen. Turun seudun läntisten kuntien edustajana ohjausryhmässä toimii Naantalın kaupunginjohtaja Laura Leppänen.

Maakuntakaava



Maakuntakaavoituksen aikataulurunko: Vaihe 10/2024 @ MK OHRYII

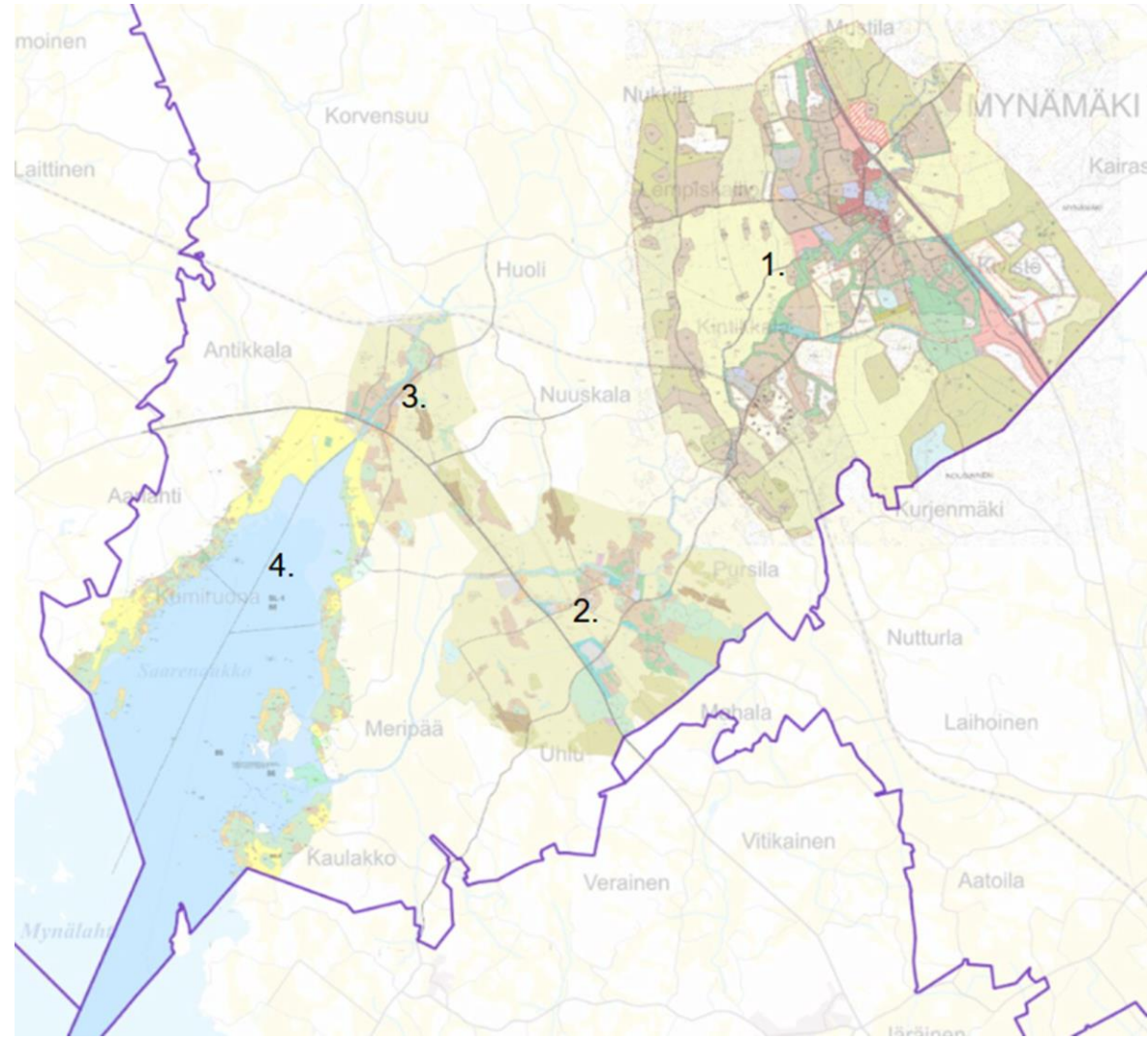


Yleiskaava

Yleiskaavan tarkoituksena on kunnan tai sen osan yhdyskuntarakenteen ja maankäytön yleispiirteinen ohjaaminen sekä toimintojen yhteen sovittaminen. Yleiskaava voidaan laatia myös maankäytön ja rakentamisen ohjaamiseksi määrätyllä alueella.

Mynämäen kunnan alueella on neljä oikeusvaikutteista osayleiskaavaa:

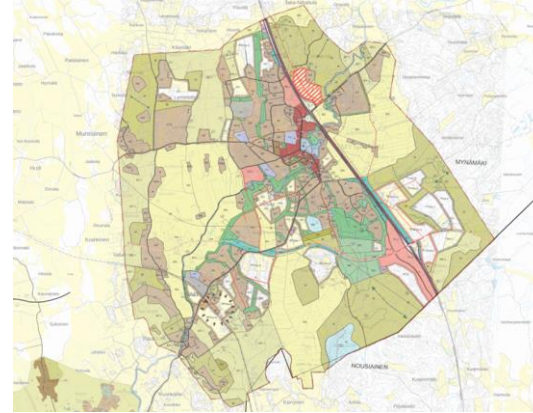
1. Keskusta-Asemanseudun osayleiskaava
2. Mietoisten kirkonkylän osayleiskaava
3. Pyheen osayleiskaavat
4. Mietoisten rantayleiskaava



Yleiskaava- toimenpiteet vuosille 2025-2029

Keskusta-Asemanseudun osayleiskaavan tarkastelu ja mahdollinen muutostyön käynnistäminen

- Työpaikka-alueina kehitetään VT 8 aluetta valtatie molemmilla puolilla.



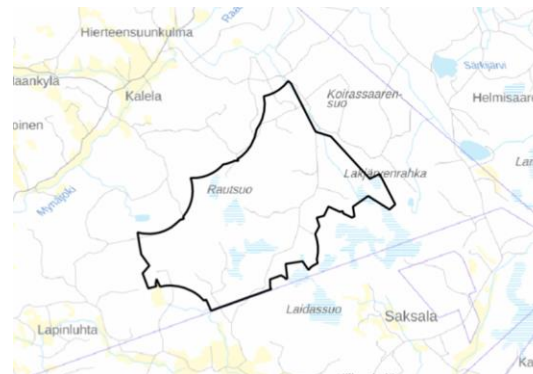
Kolsa-Juvansuo tuulivoimapuiston osayleiskaavan lainvoimaisuus

- Osayleiskaava on hyväksytty kunnanvaltuustossa 23.10.2023. Kaava ei ole vielä lainvoimainen, koska kaavan hyväksymispäätöksestä on tehty valitus



Saartennokan tuulivoimaosayleiskaavatyön käynnistäminen

- Vuosien 2024-2026 aikana hankealueen ympäristöstä tehdään perusteelliset selvitykset suunnittelun pohjaksi ja kaavoitus käynnistetään, mikäli edellytykset tuulivoimaosayleiskaavoitukselle alueella on. Ympäristövaikutusten arviointi sisältää mm. laajan lintuselvityksen.



Asemakaavoitus



- Asemakaava on yksityiskohtainen suunnitelma alueiden käytön järjestämistä, rakentamista ja kehittämistä varten.
- Kaupunkia rakennetaan pääsääntöisesti voimassaolevien asemakaavojen mukaisesti. Asemakaavoilla määritellään mihin sijoitetaan katuja, virkistysalueita ja rakentamista sekä muita toimintoja.
- Asemakaavalla osoitetaan rakennusoikeutta ja siinä voidaan asettaa myös yksityiskohtaisia määräyksiä rakentamistavasta liittyen esimerkiksi rakentamisen sijaintiin, korkeuteen ja ulkonäköön. Asemakaavalla voidaan myös suojella rakennuksia ja ympäristöjä.

Asemakaavoitus



Käynnissä olevat asemakaavahankkeet

Kivistönmäen asemakaavan muutos

- Kaavassa Välipolku on merkitty kevyenliikenteen väyläksi Mäntytien ja Harjutien väliin. Kunnanhallitus on 3.10.2022 §:ssä 227 päättänyt käynnistää kaavallisen tarkastelun Välipolun ympäristön osalta.

Uudet asemakaavahankkeet kaudella 2025-2026

Roukkulin teollisuusalueen laajennus

- VT8 varressa sijaitsevan Roukkulin teollisuusalueen itäpuolella olevan, yleiskaavassa osoitetun reservialueen asemakaavoittaminen.

Mynämäen rakennuskaavan päivitys ja asemakaavan laajennus

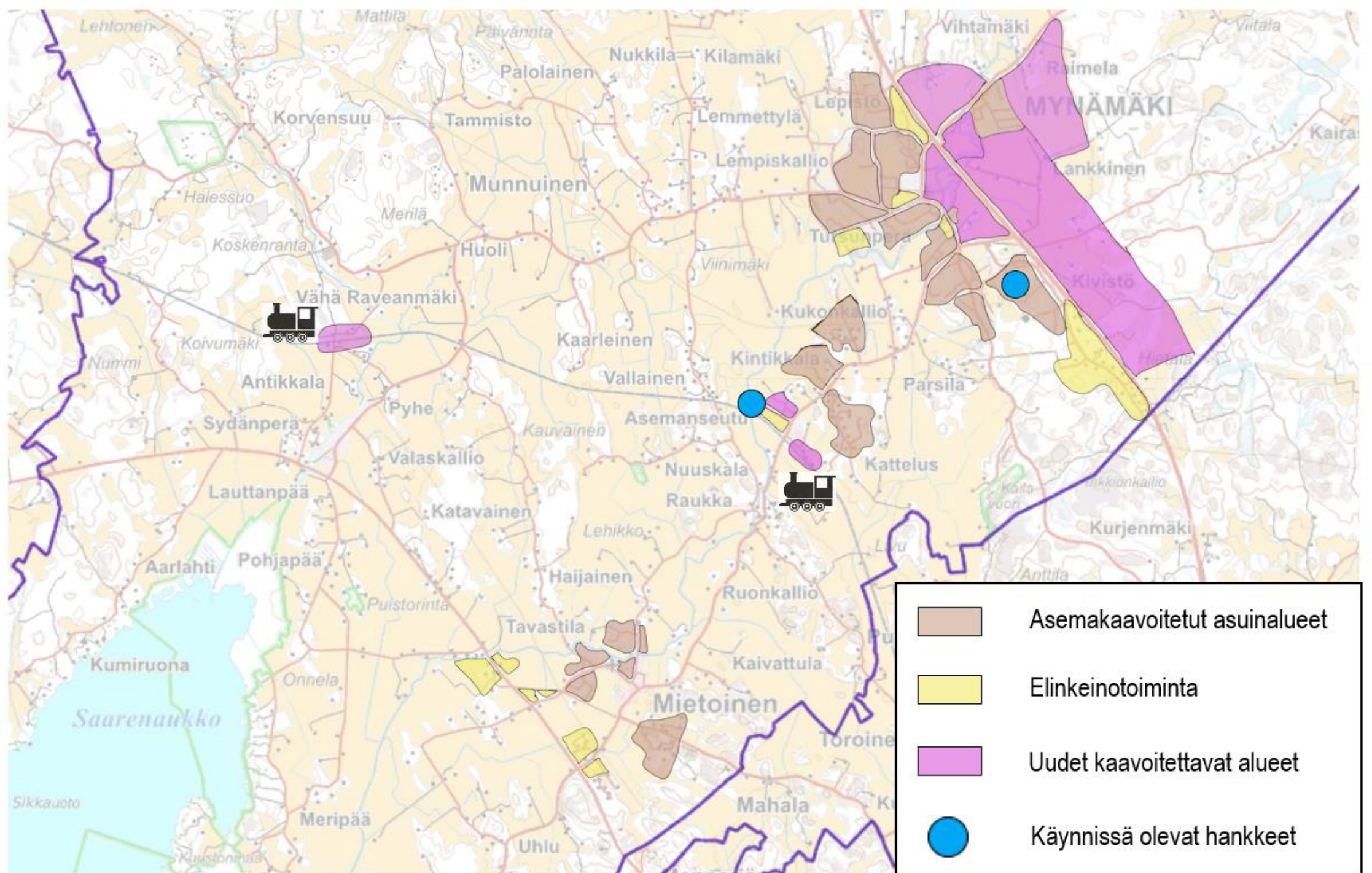
- Asemakaavan laajentaminen osayleiskaavan asemakaavoittamattomalle osalle; Kirkkokatu-Asemantie välille. Lisäksi laajennetaan tarkastelua Vt8 pohjoispuolelle.

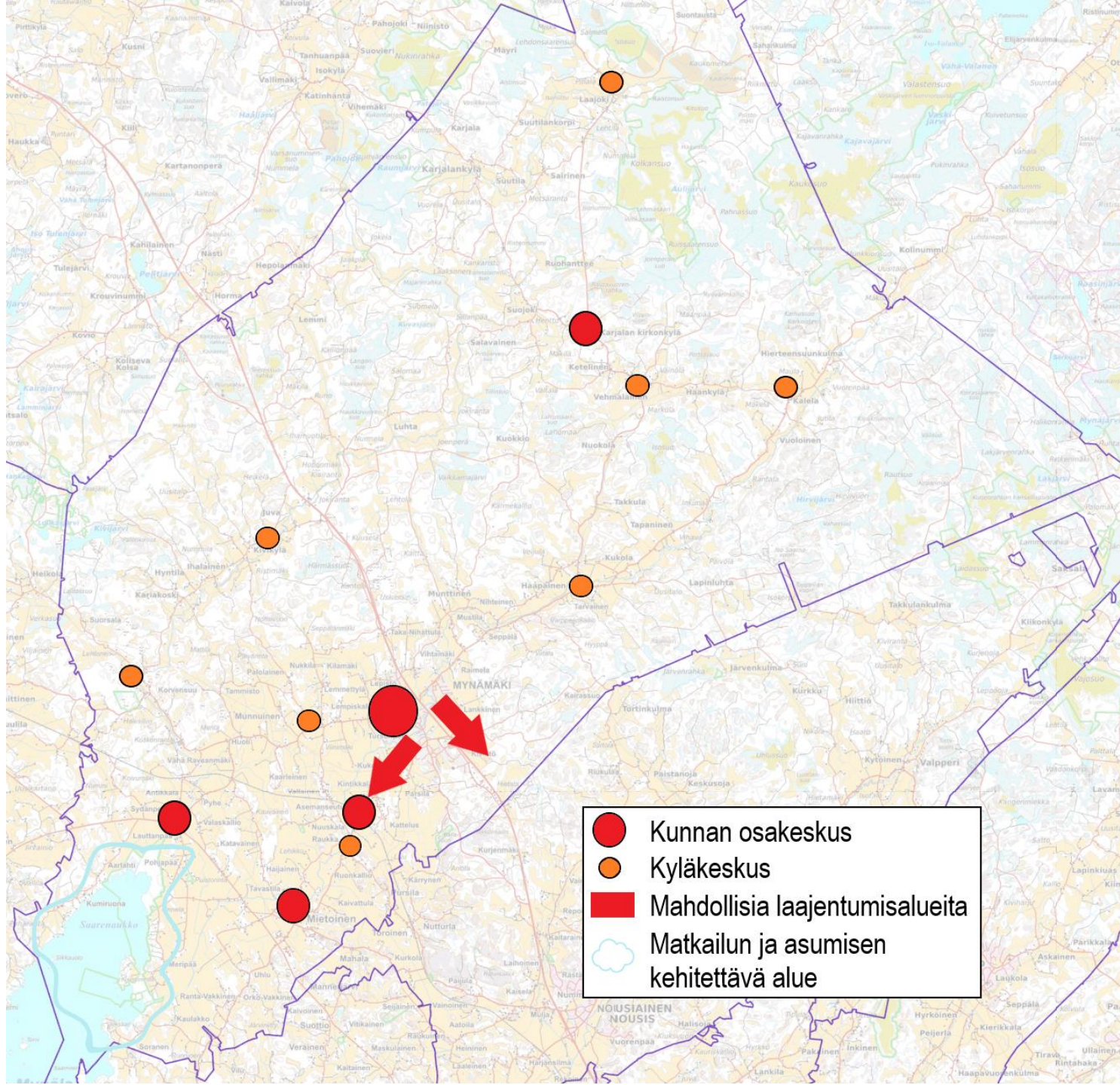
Asemakaavan muutos Asemankoulun ja asmandian alueella

- Aseman koulun ja Asmandian ulkoilualueen asemakaavaa on tarpeen muuttaa sujuvan toiminnan turvaamiseksi jatkossa niin teollisuuden, koulun toiminnan kuin ulkoilualueenkin tarpeiden näkökulmasta.

Asemakaava Asemanseudun alueella

- Asemanseudulla tarkastellaan mahdollista lähijunaseisakkeita ja liitäntäpysäkkiä. Kaavan laadinta odottaa tarkempaa selvitystä lähijunaliikenteen käyttöönotosta.





Kaavoituksen ja kunnan kehittämisen painopisteitä



- Mynämäen kunnan kaavoituksellisena painopisteenä tulevien vuosien aikana on VT8 alueen sekä Mynämäen keskustan ja Kustavintien välisen alueen kehittäminen. Lisäksi erityiseen tarkasteluun nostetaan Mynälahden alueen kehittämisen mahdollisuuksia asumisen, vapaa-ajan asumisen, matkailun ja virkistyskäytön näkökulmasta.
- Mynämäki rakentuu yhteisöistään ja kylillä on merkittävä asema kunnan kokonaisuudessa. Kyläalueiden kehittymistä, uuden asumisen edellytyksiä ja alueiden painotuksia mahdollistetaan ja kirkastetaan yhteisölähtöisesti. Kunnan eri alueita nostetaan aktiivisesti esille kunnan viestinnässä.
- Kasvulle, kylien kehittymiselle ja yhteisöille annetaan tilaa ja mahdollisuuksia. Kaavoitukselliset tarpeet huomioidaan ja toteutetaan yhteistyössä yksityistenkin maanomistajien kanssa silloin kun se on mahdollista ja tarkoituksenmukaista.

Mynämässä voimassa olevat kaavat



Maakuntakaava

- Maakuntakaava 20.3.2013
- Varsinais-Suomen tuulivoimavaihemaakuntakaava 9.9.2014
- Taajamien maankäytön, palveluiden ja liikenteen vaihemaakuntakaava 11.6.2018
- Luonnonarvojen ja -varojen vaihemaakuntakaava 14.6.2021

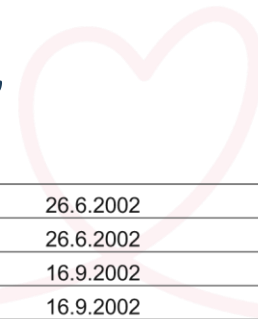
Yleiskaavat (oikeusvaikutteiset)

- Keskusta – Asemanseudun osayleiskaava 26.1.2015
- Kirkonkylän ja Pyheen osayleiskaavat 19.6.2000
- Mietoisten rantayleiskaava 20.2.2004
- Luonnonarvojen ja -varojen vaihemaakuntakaava 14.6.2021

Yleiskaavat (ei oikeusvaikutteiset)

- Huolin osayleiskaava, hyväksytty kunnanvaltuustossa 2.4.1990
- Karjalan Kirkonseudun osayleiskaava 20.11.1990
- Kivijärven osayleiskaava 3.7.1991
- Laajoen osayleiskaava 3.7.1991
- Kanta-Mietoisten yleiskaava 17.12.1996

Mynämässä voimassa olevat asemakaavat



| | |
|---|------------|
| Nihattulan rakennuskaava | 23.3.1973 |
| Raimelan rakennuskaava | 19.10.1976 |
| Ruotsinpellon rakennuskaava | 9.2.1976 |
| Kilkkamäen rakennuskaava | 25.10.1976 |
| Kivistönmäen rakennuskaava | 8.10.1976 |
| Mietolan rakennuskaava | 17.1.1978 |
| Kivistönmäen rakennuskaava II ja edell. Muutos | 13.6.1978 |
| Kirkonkylän rakennuskaava | 14.9.1978 |
| Kirkonkylän rakennuskaavan muutos ja laajennus | 30.8.1983 |
| Keskustan rakennuskaava | 30.11.1983 |
| Keskustan rakennuskaavan muutos kortt. 137-138 | 19.10.1987 |
| Roukkulin teollisuusalue | 16.2.1988 |
| Tavastilan rakennuskaava | 17.6.1988 |
| Kilkkämäki-Nihattula, rakennuskaavan muutos ja rakennuskaava | 8.9.1988 |
| Kivistönmäen rakennuskaava AP-kortteli 351 sekä kaavatietalue | 31.5.1991 |
| Kintikkalan rakennuskaava | 8.8.1991 |
| Kuivelan rakennuskaava ja rakennuskaavan muutos | 20.12.1991 |
| Tursunperän rakennuskaava | 20.12.1991 |
| Keskustan, Nihattulan, Ruotsinpellon rakennuskaava ja kaavan muutos | 2.1.1992 |
| Mietolan rakennuskaavan muutos | 3.3.1992 |
| Hiittiönmäen rakennuskaava | 28.1.1993 |
| Raimelan rakennuskaavan laajennus ja muutos | 2.4.1993 |
| Pitkäsmaen rakennuskaava | 26.4.1993 |
| Roukkulin rakennuskaavan laajennus ja muutos | 28.5.1993 |
| Nihattulan rakennuskaavan muutos | 9.6.1993 |
| Kirkonkylän rakennuskaavan muutos | 26.1.1994 |
| Keskustan rakennuskaavan muutos | 29.1.1997 |
| Keskustan asemakaavan muutos | 10.4.2000 |
| Kaskisten rakennuskaava | 12.10.2000 |
| Nihattulan asemakaavan muutos | 26.3.2001 |
| Kuivelan asemakaavan muutos | 26.3.2001 |
| Mietoisten teollisuusalueen asemakaava | 12.6.2001 |

| | |
|---|------------|
| Katteluksen asemakaava | 26.6.2002 |
| Kivistönmäen asemakaavan muutos | 26.6.2002 |
| Roukkulin asemakaavan muutos | 16.9.2002 |
| Kuivelan asemakaavan muutos | 16.9.2002 |
| Keskustan asemakaavan muutos kortt. 179, 182-183 | 21.4.2004 |
| Keskustan asemakaavan muutos kortt. 127-130 | 21.4.2004 |
| Pitkäsmaen asemakaavan muutos | 4.8.2005 |
| Sunilan asemakaava | 12.12.2005 |
| Tursunperän asemakaavan muutos | 16.2.2007 |
| Keskustan asemakaavan muutos | 26.3.2007 |
| Keskustan asemakaavan muutos | 21.4.2008 |
| Kuivelan asemakaavan muutos | 15.12.2008 |
| Aseman seudun asemakaava | 16.3.2009 |
| Kintikkalan asemakaavan muutos | 16.3.2009 |
| Keskustan asemakaavan muutos (taajamatiet) | 5.6.2009 |
| Sunila 3 asemakaava | 8.3.2010 |
| Korttelin 131 asemakaavan muutos | 8.3.2010 |
| Korttelin 416 asemakaava | 8.3.2010 |
| Korttelin 1201 (ent. 501) asemakaavan muutos | 16.9.2013 |
| Mietoisten teollisuusalueen asemakaavan muutos | 13.5.2013 |
| Nihattulan asemakaavan muutos, kortteli 163 | 9.6.2014 |
| Roukkulin asemakaavan muutos, kortteli 335 | 25.1.2016 |
| Puison ranta-asemakaavan muutos | 13.6.2016 |
| Kattelus 2 asemakaava | 21.3.2016 |
| Korttelin 180 asemakaavan muutos | 6.3.2017 |
| Nihattulan asemakaavan muutos, kortteli 54 | 15.5.2017 |
| Roukkulin asemakaavan laajennus | 26.8.2019 |
| Korttelin 1201 tontin 1 asemakaavan muutos | 9.12.2019 |
| Hiittiönpellon asemakaavan laajennus | 20.1.2020 |
| Nihattulan asemakaavan muutos | 15.6.2020 |
| Laiskankareen asemakaavan muutos | 14.9.2020 |
| Keskustan asemakaavan kortteleiden 180, 181 ja 199 asemakaavan muutos | 12.4.2021 |
| Mietoisten teollisuusalueen asemakaavamuutos 2 | 23.1.2023 |
| Keskustan asemakaavan muutos | 18.10.2024 |

Rakennusjärjestys



Rakentamislain mukainen rakennusjärjestys tulee voimaan 1.1.2025.

Voimassaoleva rakennusjärjestys on luettavissa internet-sivulla
www.mynamaki.fi/asuminen-ja-ymparisto/rakennusvalvonta/rakennusjarjestys

KAAVOITUSKATSAUS JA –OHJELMA 2025-2026

Lisätietoja:

Kunnanjohtaja Carita Maisila, puh. 040 1375 121

Maankäyttöpäällikkö Janne Muikkula, puh. 044 7388 295

