



Metsäsuunnitelma

Mynämäen kunta

Metsäsuunnitelman käyttäjälle

- Metsäsuunnitelma antaa vankan pohjan metsäomaisuuden hoitoon ja sen arvonmäärittelyyn.
- Metsäsuunnitelma tehdään metsänomistajan tavoitteiden mukaisesti.
- Metsäsuunnittelu perustuu tavallisesti kuviokohtaiseen puustonarviointiin.
- Metsikkökuvioille tehdään puustosta kerättävien tietojen perusteella hoito- ja hakkuusuositukset.
- Suunnitelma voi tähdätä esimerkiksi kestävän metsätalouden harjoittamiseen tai pyrkiä varmistamaan hakkuutulojen jatkuvuuden.
- Metsäsuunnitelma nopeuttaa ja helpottaa metsänhoitoa ja hakkuutöiden suunnittelua.
- Metsänhoitoyhdistys opastaa suunnitelman käytössä ja töiden toteutuksessa. Sieltä löytyvät myös ajankohtaiset tiedot metsänhoitotöiden kustannuksista.
- Jos suunnittelet puukauppaa, kysy tarkkaa ja ajantasaista puunmyyntisuunnitelmaa metsänhoitoyhdistyksestäsi.



Parempaa hoitoa metsällesi



metsänhoitoyhdistys

Metsäsuunnitelma vuosille 2023-2033

Omistaja Mynämäen Kunta
Osoite Vehmaantie 111, 23100 MYNÄMÄKI
Puhelin
Sähköposti

Metsäsuunnitelman pinta-alat:

Metsämaa	545,7 ha
Kitumaa	32,1 ha
Joutomaa	23,6 ha
Muu metsätalousmaa	0,0 ha
Metsätalouden maa yhteensä:	601,4 ha
Vähennyspinta-ala yhteensä	0,0 ha

Metsäsuunnitelman laatija: Hanna Rautanen
Metsänhoitoyhdistys Lounametsä

0445338271
hanna.rautanen@mhy.fi



Metsän kasvupaikat ja kehitysluokat

- Metsä voidaan jakaa puuston erilaisuuden ja käsittelyehdotusten perusteella metsikkökuvioihin.
- Metsä- ja suotyypeillä eli kasvupaikkaluokittelulla kuvataan maapohjan rehevyystasoa.
- Metsätypit voidaan luokitella kasvillisuuden, kivisyyden tai kallioisuuden sekä kuivatusasteen perusteella.
- Kehitysluokat kuvaavat puuston eri kehitys- ja käsittelyvaiheita.
- Kehitysluokan ratkaisevat pääasiassa puuston keskiläpimitta ja ikä.



Parempaa hoitoa metsällesi



Metsänomistajat

Kasvupaikat

Lehto

Opaskasveja: lehto-orvokki, lehtokuusama, lehtotähtimö, lehtoruusukesammal, koiranheisi ja näsiä

Puulajeja: kuusi, koivu, leppä

Lehtomainen kangas

Opaskasveja: käenkaali, metsäorvokki, vuohenputki, nuokkuhelmikkä, kevätlinnunherne, metsäliekosammal, ketunlieko ja sormisara

Puulajeja: kuusi, koivu, haapa, leppä

Tuore kangas

Opaskasveja: metsäkurjenpolvi, ahomansikka, vadelma, metsäimarre, metsäkorte ja metsäkerrossammal

Puulajeja: mänty, kuusi, koivu, haapa

Kuivahko kangas

Opaskasveja: metsätähti, lillukka, nuokkotalvikki, oravanmarja, kevätpiippo ja vanamo

Puulajeja: mänty, kataja

Kuiva kangas

Opaskasveja: palleroporonjäkälä, isohirvenjäkälä, kultapiisku, kissankäpälä ja hietakastikka

Puulajeja: mänty

Karukkokangas

Opaskasveja: jäkälät

Puulajeja: mänty

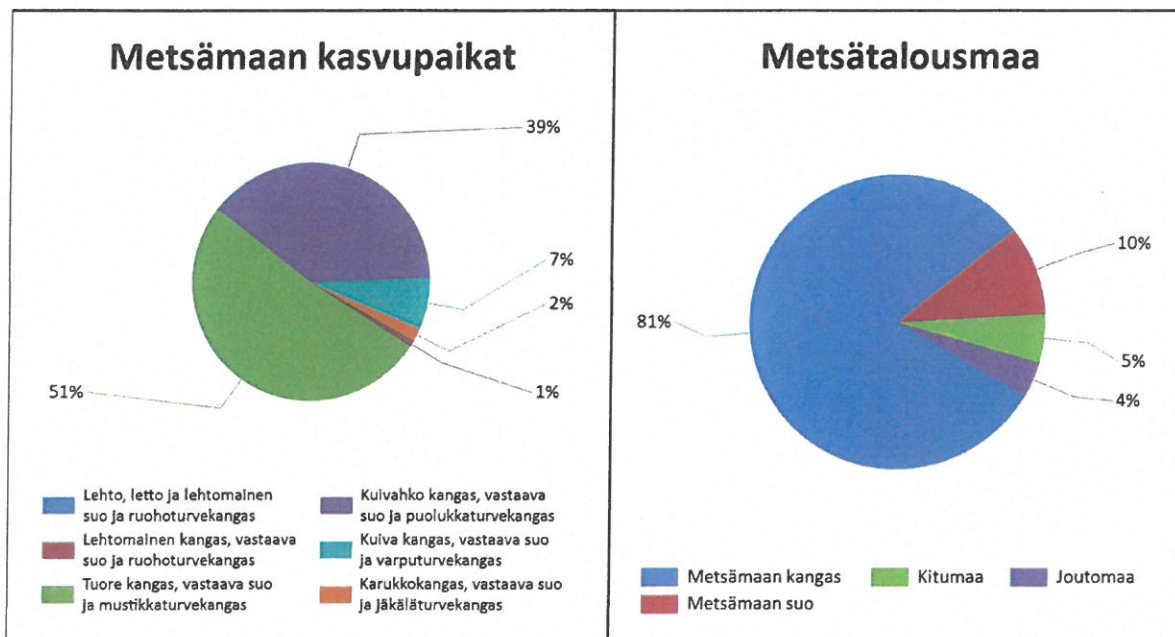


Parempaa hoitoa metsällesi



metsänhoitoyhdistys

Kasvupaikat kangasmailla ja soilla



	Kangasmaat, ha	Suot, ha	Yhteensä, ha
Metsämaan kasvupaikat			
Lehto, letto ja lehtomainen suo ja ruohoturvekangas		0,9	0,9
Lehtomainen kangas, vastaava suo ja ruohoturvekangas	2,5	0,4	2,9
Tuore kangas, vastaava suo ja mustikkaturvekangas	243,4	37,5	281,0
Kuivahko kangas, vastaava suo ja puolukkaturvekangas	202,4	9,7	212,1
Kuiva kangas, vastaava suo ja varputurvekangas	27,9	10,6	38,5
Karukkokangas, vastaava suo ja jäkäläturvekangas	10,5		10,5
Metsämaa yhteensä	486,6	59,1	545,7
Kitu- ja joutomaan kasvupaikat			
Kalliomaa ja hietikko	21,5	0,0	21,5
Lakimetsä ja tunturi	0,0	0,0	0,0
Kitumaa	3,0	23,2	26,2
Joutomaa	0,0	8,0	8,0
Metsätalousmaa yhteensä	511,1	90,4	601,5

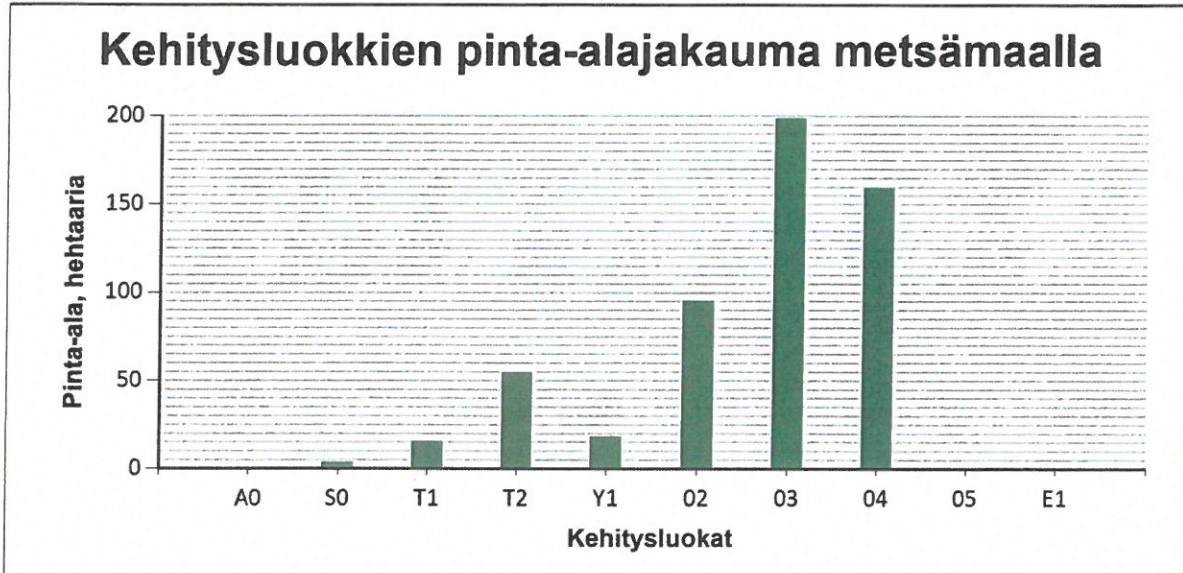
Tällä sivulla esitetyt pinta-alat eivät sisällä teiden, sähkölinjojen ym. kohteiden alle jäävää metsäpinta-alaa.

Kehitysluokat

Puuston keski-ikä metsämaalla 58 vuotta.

Puuston keskitilavuus metsämaalla 149 m³/ha.

Puuston kokonaistilavuus metsämaalla 81 368 m³.



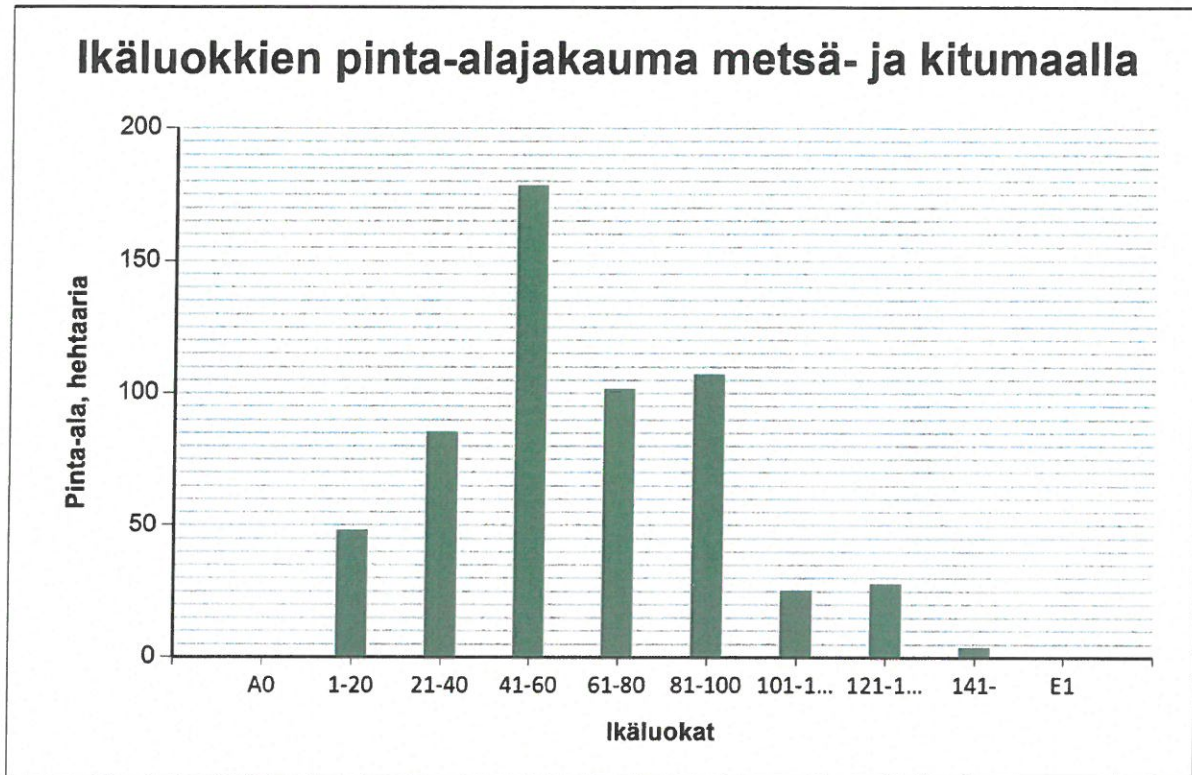
Metsämaan kehitysluokat	Pinta-ala		Keski-ikä, vuotta	Puuston keskitilavuus, m ³ /ha
	ha	%		
A0 - Aukea		%		
S0 - Siemenpuumetsikkö	3,5	0,7 %	100	80
T1 - Taimikko alle 1,3 m	15,6	2,9 %	6	0
T2 - Taimikko yli 1,3 m	54,6	10,0 %	22	17
Y1 - Ylispuustoinen taimikko	18,1	3,3 %	94	65
O2 - Nuori kasvatusmetsikkö	95,6	17,5 %	37	112
O3 - Varttunut kasvatusmetsikkö	198,6	36,4 %	54	183
O4 - Uudistuskypsä metsikkö	159,7	29,3 %	85	200
O5 - Suojuspuumetsikkö		%		
E1 - Eri-ikäisrakenteinen metsikkö		%		
Metsämaa yhteensä	545,7	100,0%	58	149
Kitumaa	32,1		103	82
Joutomaa	23,6		82	37
Muu metsätalousmaa				
Metsätalousmaa yhteensä:	601,5			

Tällä sivulla esitetyt pinta-alat eivät sisällä teiden, sähkölinjojen ym. kohteiden alle jäävää metsäpinta-alaa.

Ikäluokat metsä- ja kitumaalla

Puuston keski-ikä metsä- ja kitumaalla: 61 vuotta

Puuston keskitilavuus metsä- ja kitumaalla: 145 m³/ha



Ikäluokat	Pinta-ala	
	ha	%
A0 - Aukea		%
1-20	48,0	8,3 %
21-40	85,4	14,8 %
41-60	178,6	30,9 %
61-80	101,6	17,6 %
81-100	107,1	18,5 %
101-120	25,5	4,4 %
121-140	27,9	4,8 %
141-	3,7	0,6 %
E1 - Eri-ikäisrakenteinen metsikkö		%
Yhteensä:	577,8	100,0 %

Tällä sivulla esitetyt pinta-alat eivät sisällä teiden, sähkölinjojen ym. kohteiden alle jäävää metsäpinta-alaa.

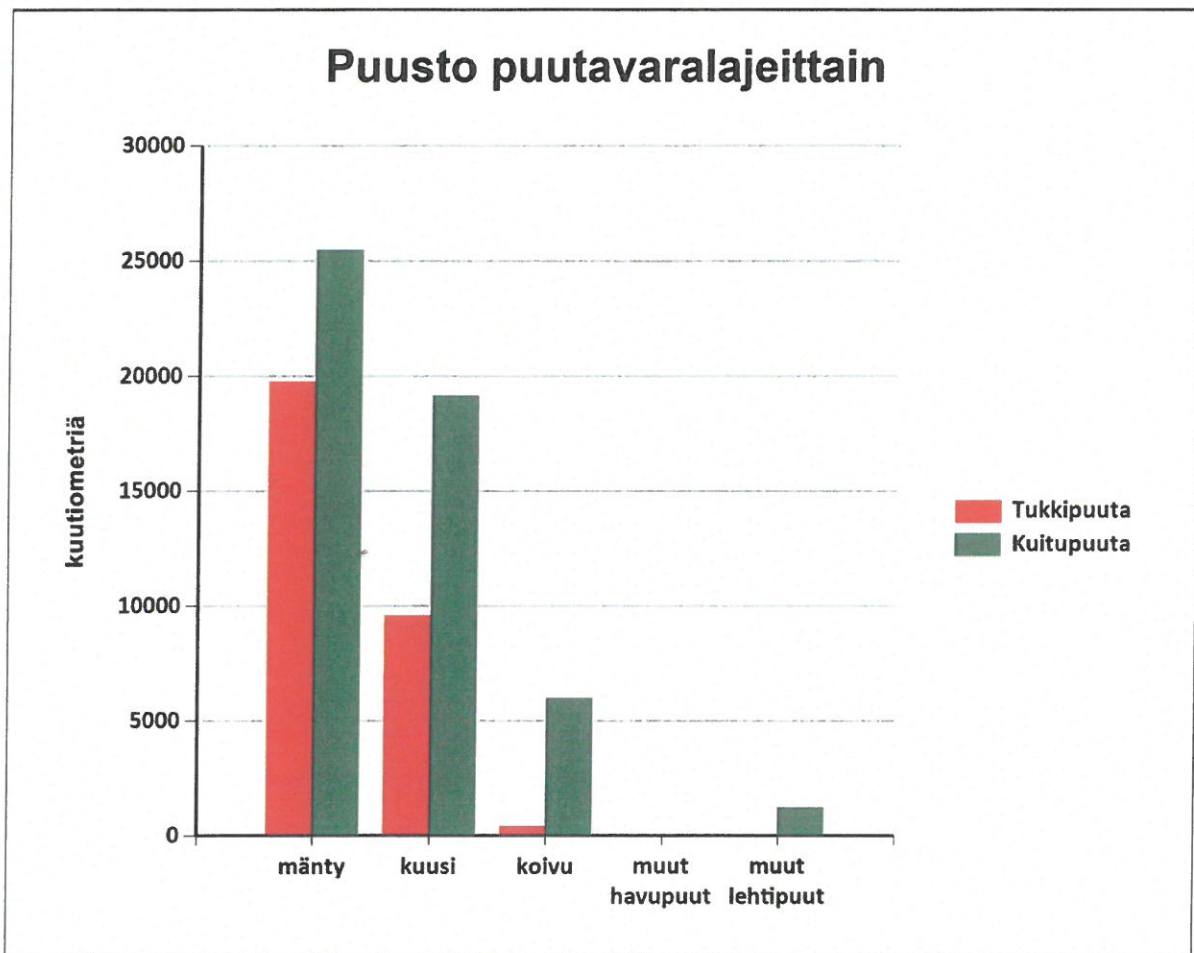
Puustotietojen yhteenveto vuonna 2023

Suunnitelman kokonaispuusto vuonna 2023 on 85002 m³, eli keskimäärin 141 m³/ha metsätalousmaalla

Tukkipuuta yhteensä: 29864 m³, eli 35 % tilan kokonaispuustosta.

Kuitupuuta yhteensä: 51797 m³, eli 61 % tilan kokonaispuustosta.

Muuta runkopuuta yhteensä: 3341 m³, eli 4 % tilan kokonaispuustosta.



Metsämaan kehitysluokat	Pinta-ala, ha	Ainespuusto puulajeittain, m ³					Yhteensä, m ³
		mänty	kuusi	koivu	muut havupuut	muut lehtipuut	
A0 - Aukea							
S0 - Siemenpuumetsikkö	3,5	245	24	0		0	270
Y1 - Ylispuustoinen taimikko	18,1						
Taimikot		82	57	3		0	142
Ylispuustot		859					859
T1 - Taimikko alle 1,3 m	15,6	0	0	0			0
T2 - Taimikko yli 1,3 m	54,6	172	73	52		0	297
02 - Nuori kasvatusmetsikkö	95,6	4186	3757	1451		65	9459
03 - Varttunut kasvatusmetsikkö	198,6	18112	14218	2786		463	35579
04 - Uudistuskypsä metsikkö	159,7	18390	10430	2076		706	31602
05 - Suojuspuumetsikkö							
E1 - Eri- ikäisrakenteinen metsikkö							
Metsämaa yhteensä:	545,7	42047	28558	6368		1234	78207
<i>Tukkipuuston osuus metsämaalla, %</i>		<i>45</i>	<i>33</i>	<i>6</i>		<i>1</i>	<i>36</i>
Kitumaa	32,1	2298	3	27			2328
Joutomaa	23,2	885	189	54			1127
Muu metsätalousmaa							
Metsätalousmaa yhteensä:	601,1	45230	28750	6448		1234	81662

Yllä oleva taulukko sisältää ainespuuston, eli tukki- ja kuitupuun

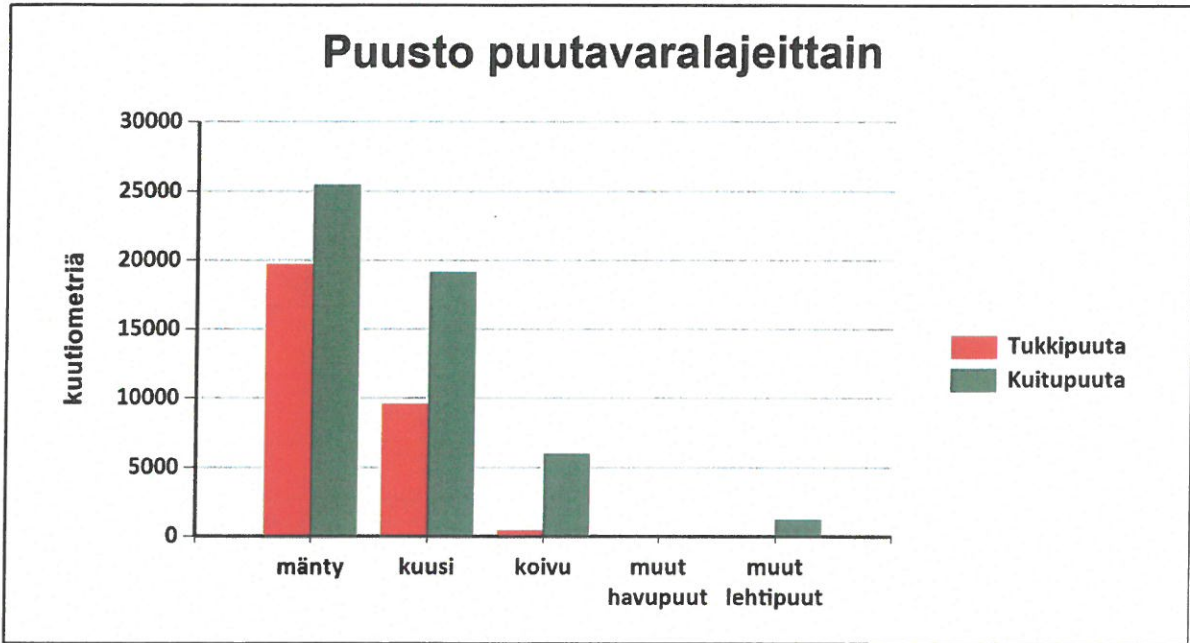
Puustotietojen yhteenveto vuonna 2023

Suunnitelman kokonaispuusto vuonna 2023 on 85002 m³, eli keskimäärin 141 m³/ha metsätalousmaalla.

Tukkipuuta yhteensä: 29864 m³, eli 35 % kokonaispuustosta.

Kuitupuuta yhteensä: 51797 m³, eli 61 % kokonaispuustosta.

Muuta runkopuuta yhteensä: 3341 m³, eli 4 % tilan kokonaispuustosta.



	Pinta-ala, ha	Ainespuusto puulajeittain, m ³					Puusto yhteensä, m ³	Puusto m ³ /ha
		mänty	kuusi	koivu	muut havupuut	muut lehtipuut		
Metsämaa yhteensä	545,7							
Tukkipuuta		19502	9601	454		18	29575	54
Kuitupuuta		22543	18958	5914		1216	48631	89
Kitumaa	32,1	2298	3	27			2328	72
Joutomaa	23,2	885	189	54			1127	49
Muu metsätalousmaa								
Metsätalousmaa yhteensä:	601,1	45228	28751	6448	0	1234	81661	136

Yllä oleva taulukko sisältää ainespuuston, eli tukki- ja kuitupuun

Puuston tilavuus ja kehitysennuste

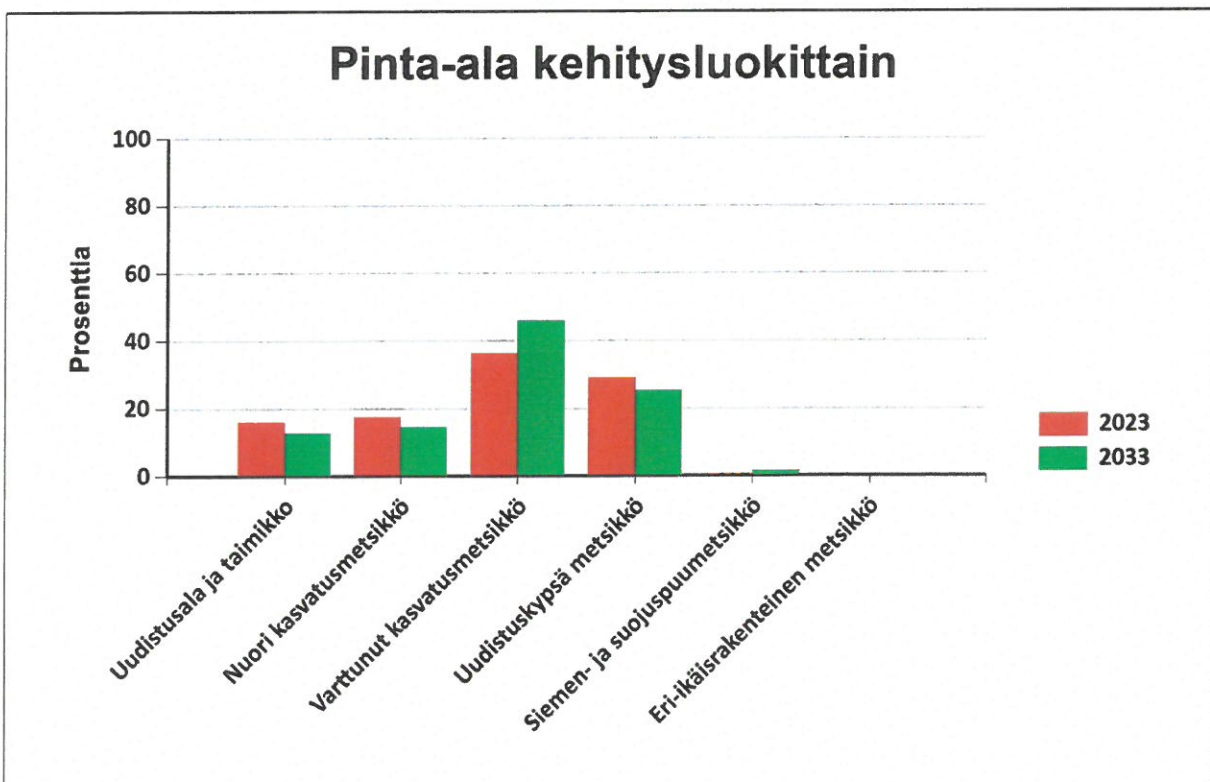
	Nykypuusto	Vuonna 2033
Tukkia, m ³	29864	31574
Kuitua, m ³	51797	60184
Muuta runkopuuta, m ³	3341	2902
Yhteensä, m³	85002	94659
Keskimäärin, m ³ /ha	141	157

Puuston kasvu metsämaalla

	Nykypuusto	Vuonna 2033
Keskikasvu, m ³ /ha	5	5
Kasvu yhteensä, m ³	2888	2949

Puuston arvo ja arvokasvu metsämaalla

	Nykypuusto	Vuonna 2033
Puuston arvo, €	2617397	2856699
Puuston arvokasvu, €/vuosi	78321	106574
Puuston keskimääräinen arvokasvu, %	4	4





Hakkuiden merkitys metsälle

- Oikea-aikaisesti suoritettavat harvennushakkuut parantavat jäljelle jäävän puuston elinvoimaisuutta. Harvennuksilla ohjataan metsän kasvu sen laadukkaimpiin puihin.
- Päätehakuussa eli uudistushakuussa poistetaan vanha puusto, jonka tilalle perustetaan uusi metsä joko luontaisesti tai viljellen. Hakkuutapoja voivat olla esimerkiksi avohakkuu, siemenpuu- ja suojuspuuhakkuu sekä kaistalehakkuu.
- Metsää voi kasvattaa myös eri-ikäisrakenteisena. Puusto on tällöin vaihtelevan kokoista ja kasvaa ryhmittäin. Eri-ikäisrakenteisessa metsässä hakkuut tehdään poiminta- ja pienaukkohakkuina.
- Metsänhoitoyhdistyksen tekemässä puunmyyntisuunnitelmassa otetaan huomioon ensisijaisesti metsänomistajan tavoitteet, markkinatilanne sekä metsän- ja luonnonhoito.
- Metsäluonnon monimuotoisuus turvataan hyvin suunnitelluilla hakkuilla.



Parempaa hoitoa metsällesi



Metsänomistajat

Puukauppa

- Pystykaupassa ostaja vastaa puiden kaadosta ja kuljetuksesta. Puunmyyntitulo on tällöin kantorahatuloa.
- Hankintakaupassa metsänomistaja kaataa tietyn määrän sovitunlaatuista puuta ja kuljettaa ne tienvarteen. Ostaja vastaa puiden kaukokuljetuksesta.
- Käteiskaupassa kauppa tehdään vasta, kun puut ovat valmiina tienvarressa. Määrästä ja laadusta ei ole sovittu etukäteen.
- Metsänomistaja voi ostaa puunkorjuupalvelun myös metsänhoitoyhdistyksestä.
- Metsänomistaja voi lisätä metsästä saatavia tuloja tekemällä harvennushakkuita itse.
- Metsänkätöilmoitus on tehtävä metsäkeskukseen viimeistään 10 vuorokautta ennen hakkuun aloitusta. Ilmoitus on voimassa kolme vuotta.



metsänhoitoyhdistys



Metsänhoitotyöt

- Metsänuudistamismenetelmä kannattaa valita maapohjan viljavuuden mukaan. Uudistamistyöt tulee aloittaa mahdollisimman pian päätehakkuun jälkeen.
- Pienestä taimikosta poistetaan reikäperkauksella taimien kasvua haittaava vesakko. Heinäntorjunta on erityisen tärkeää herkästi heinittyvillä aloilla. Näin varmistetaan taimien nopea kasvuun lähtö.
- Varsinaisessa taimikonhoidossa poistetaan kasvatettavia taimia haittaava puusto. Oikea-aikaisella taimikonhoidolla varmistetaan laadukas ja taloudellisesti kannattava puuntuotanto.
- Metsänomistaja voi saada valtion avustusta moniin metsänhoitotoimenpiteisiin.
- Metsänhoitoyhdistykseltä saa neuvoa ja palveluita kaikissa metsänkasvatukseen ja hoitotöihin liittyvissä kysymyksissä.



Metsänomistajat

Metsänhoitotyöt

- **Uudistamismenetelmä** (luontainen uudistaminen, istutus tai kylvö) valitaan maaperän rehevyyden ja tavoiteltavan puulajin perusteella.
- **Maanmuokkausmenetelmä** (äestys, laikutus, mätästys tai laikkumätästys) valitaan uudistamismenetelmän, puulajin ja maaperän perusteella. Uudistusalan pintamaata muokataan, jotta taimet lähtisivät mahdollisimman nopeasti kasvuun.
- Pienissä taimikoissa **heinätorjunnalla ja vesakon raivauksella** avataan kasvutilaa puun taimille.
- **Taimikonhoidolla** kohdennetaan metsän kasvu haluttuihin puulajeihin ja puihin. Tällöin jäljelle jäävät puut saavat tarvitsemaansa valoa ja ravinteita.
- **Energiapuun korjuulla** hoidetaan liian tiheänä kasvanutta metsää. Ohut runkopuu on hyvää materiaalia uusiutuvan energian tuotannossa.
- **Kasvatus- tai terveyslannoituksella on mahdollista** lisätä kasvupaikalle niitä ravinteita, jotka rajoittavat eniten puuston kasvua.
- **Kunnostusojituksessa avataan** umpeen kasvaneet ojat ja parannetaan kosteiden paikkojen puuston kasvua.
- **Ennakkoraivauksessa** kaadetaan hakkuutyötä haittaava pienpuusto.
- **Hyväkuntoisen metsätien** varrelta puu käy yleensä kaupaksi hyvään hintaan. Myös metsänhoitotöiden teko ja metsän virkistyskäyttö helpottuvat.
- Metsänomistaja voi saada valtiolta tukea moniin metsänhoitotöihin. Lisätietoa ja apua tukien hakuun saa metsänhoitoyhdistyksestä.



metsänhoitoyhdistys



Kuviotiedot ja erityisominaisuudet

- Kuviotiedoista selviää kuvion pinta-ala, puumäärä puutavaralajeittain, kasvu-
paikkatyypit sekä hakkuu ja hoitoehdotukset.
- Erityisominaisuuksissa kerrotaan kuviolla olevat metsälaki- ja luonnonsuojelulaki-
kohteet.
- Erityisominaisuuksiin voidaan kuviokohtaisesti merkitä myös metsän käyttö-
tarkoitukseen liittyvät erityispiirteet, muinaisjännökset, perinneympäristöt,
arvokkaat elinympäristöt, maisema-arvot ja mahdolliset metsätuhot.



Parempaa hoitoa metsällesi



Metsänomistajat

Metsäluonnon monimuotoisuus

Metsälain erityisen tärkeät elinympäristöt

Metsäsuunnitelmaan merkitään maastosta löytyneet erityisen tärkeät elinympäristöt. Säilytettävät elinympäristöt ovat luonnontilaisia tai luonnontilaisen kaltaisia ja ympäristöstään selvästi erottuvia. Metsälain mukaan näitä arvokkaita alueita on käsiteltävä niin, että niiden ominaispiirteet säilyvät.

Metsälain tärkeitä elinympäristöjä ovat:

1. lähteiden, purojen ja pysyvän vedenjuoksu-uoman muodostavien norojen sekä pienten lampien välittömät lähiympäristöt;
2. lehto- ja ruohokorvet, metsäkorte- ja muurainkorvet, letot, vähäpuustoiset jouto- ja kitumaan suot, luhdet;
3. rehevät lehtolaikut;
4. pienet kangasmetsäsaarekkeet ojittamattomilla soilla;
5. rotkot ja kurut;
6. jyrkänteet ja niiden välittömät alusmetsät;
7. karukokankaita puuntuotannollisesti vähätuottoisemmat hietikot, kalliot, kivikot, louhikot, vähäpuustoiset suot ja rantaluhdat.

Metsälain tärkeät elinympäristöt pitää ilmoittaa metsänkäyttöilmoituksessa, jos hakkuu ulottuu arvokkaan elinympäristön viereen tai jos hakkuualueella on arvokas elinympäristö. Suojelusta johtuviin taloudellisiin menetyksiin metsänomistaja voi hakea metsätalouden ympäristötukea.

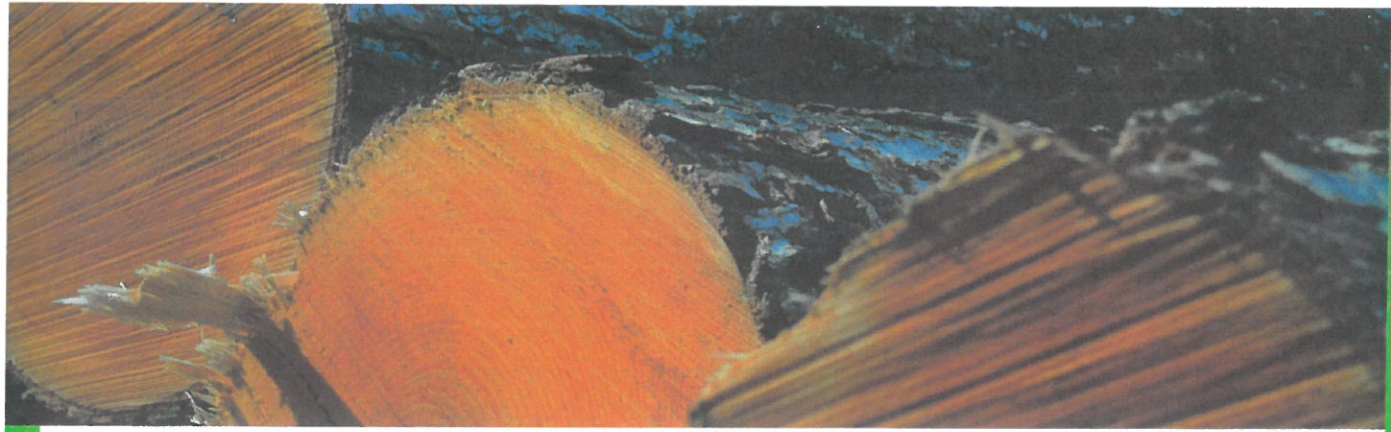
Muut arvokkaat luontokohteet

Muita arvokkaita luontokohteita metsänomistaja voi säästää oman harkintansa mukaan. Arvokkaita ovat muun muassa lehdot, pienvesien lähimetsät, suot, luhdet ja tulvametsät sekä vanhat metsät, joissa on runsaasti eri-ikäistä lahoppua. Harjuilla, maan kohoamisrannikoilla ja erityisen ravinteikkailla alueilla on omat arvokkaat luontotyyppinsä.

Metsien monimuotoisuutta lisäävät muun muassa lahot maapuut, kolopuut, tuulenkaadot ja kelot sekä vanhat haavat, koivut, raidat, pihlajat ja jalot lehtipuut.



metsänhoitoyhdistys



Puukauppatulot ja metsänhoidon kustannukset

- Parhaan puunmyyntitulon saat kilpailuttamalla leimikkosi ostajaehdokkaiden kesken.
- Puunmyynnissä kannattaa aina hyödyntää metsänhoitoyhdistyksen ajantasaista ja paikkakuntakohtaista tietoa puumarkkinatilanteesta.
- Metsän uudistamiskulut ovat suuri menoerä, mutta huolellisesti tehdyt metsänhoitotyöt takaavat suuremmat tulot tulevaisuudessa.
- Oikein ajoitettu ja omatoiminen metsänhoito pienentää kustannuksia.
- Tarkemman kustannusarvion eri työlajeista saa metsänhoitoyhdistyksestä.



Parempaa hoitoa metsällesi



Metsänomistajat

Yhteenveto hakkuista

Kiireelliset hakkuut

Hakkuutapa	Pinta-ala, ha	Kuviot, joilla on hakkuuehdotus
Ensiharvennus	1,6	330
Harvennus	3,5	314, 339, 345
Ylispuiden poisto	1,2	328
Yhteensä	6,3	

Hakkuut vuosina 2024-2028

Hakkuutapa	Pinta-ala, ha	Kuviot, joilla on hakkuuehdotus
Avohakkuu	22,6	12, 21, 26, 27, 65, 139, 155, 169, 172.1, 176, 309, 312, 315, 334, 335, 342
Ensiharvennus	22,7	1, 5, 45, 78, 82, 132.2, 134, 152, 287, 349, 358, 364
Harvennus	31,8	48, 125, 129, 140, 148, 158, 170, 191, 195, 253, 265, 273, 337, 340, 342.1, 348, 352, 355, 363, 368, 400, 415
Siemenpuuhakkuu	4,4	143, 329, 353
Ylispuiden poisto	12,9	13, 22, 47, 254, 271, 281, 397, 399, 424
Yhteensä	94,4	362988

Hakkuut vuosina 2029-2033

Hakkuutapa	Pinta-ala, ha	Kuviot, joilla on hakkuuehdotus
Avohakkuu	8,8	213, 336, 341, 362
Ensiharvennus	23,6	42, 54, 116, 137, 142, 230, 239, 305, 310, 313, 365
Harvennus	63,6	2, 7, 23, 24, 25, 57, 58, 73, 75, 121, 126, 133, 135, 145, 154, 156, 157, 161, 181, 190, 255, 276, 277, 283, 288, 291, 297, 306, 317, 318, 320, 333, 343, 354, 361, 367, 370

Siemenpuuhakkuu	3,3	193, 210
Yhteensä	99,3	

Hakkuut 2034 alkaen

Hakkuutapa	Pinta-ala, ha	Kuviot, joilla on hakkuuehdotus
Yhteensä		

Yhteenveto metsänhoitotöistä

Kiireelliset metsänhoityöt

Työlaji	Pinta-ala, ha	Kuviot, joilla on metsänhoitotyöehdotus
Ennakkoraivaus	12,3	1, 5, 148, 176, 195, 314, 330, 339, 345
Kuusen täydennysistutus	4,2	166
Nuoren metsän kunnostus	1,3	50
Taimikon varhaisperkaus	9,0	162, 166, 187, 284
Taimikonharvennus	1,5	81, 307
Yhteensä:	28,4	

Metsänhoitotyöt vuosina 2024-2028

Työlaji	Pinta-ala, ha	Kuviot, joilla on metsänhoitotyöehdotus
Ennakkoraivaus	78,3	21, 23, 24, 25, 26, 27, 42, 45, 57, 58, 65, 73, 78, 82, 125, 129, 132.2, 134, 139, 140, 142, 143, 152, 155, 158, 169, 170, 172.1, 191, 253, 265, 273, 287, 309, 312, 315, 329, 334, 335, 340, 342, 342.1, 348, 349, 352, 353, 355, 358, 363, 364, 368, 400, 415
Kasvatuslannoitus	10,3	188, 196, 199
Kuusen istutus	17,4	21, 26, 139, 155, 169, 176, 309, 315, 335, 342
Kääntömätästys	2,0	342
Laikkumätästys	18,8	21, 26, 27, 65, 139, 155, 169, 176, 309, 312, 315, 335
Männyn istutus	3,4	27, 65, 312
Männyn kylvö	0,6	12
Nuoren metsän kunnostus	4,2	220, 307, 398, 421
Taimikon varhaisperkaus	24,0	59, 117, 128, 186, 217, 219, 221, 254, 263, 271, 281, 328, 424
Taimikonharvennus	18,7	17, 20, 22, 151, 209, 211, 233, 245, 290, 292, 324, 359, 397, 399
Äestys	0,6	12

Yhteensä:	178,1
-----------	-------

Metsänhoitotyöt vuosina 2029-2033

Työlaji	Pinta-ala, ha	Kuviot, joilla on metsänhoitotyöehdotus
Ennakkoraivaus	88,3	2, 7, 54, 58, 116, 121, 126, 133, 135, 137, 145, 154, 156, 157, 161, 181, 190, 193, 210, 213, 230, 239, 255, 276, 277, 283, 288, 291, 297, 305, 306, 310, 313, 317, 318, 320, 333, 336, 341, 343, 354, 361, 362, 365, 367, 370
Kuusen istutus	6,2	213, 336
Laikkumätästys	9,5	172.1, 213, 334, 336, 362
Laikutus	0,6	341
Männyn istutus	3,9	172.1, 334, 341, 362
Männyn luontainen uudistaminen	7,7	143, 193, 210, 329, 353
Taimikon tarkastus	2,5	353
Taimikon varhaisperkaus	16,8	21, 26, 27, 139, 155, 169, 172.1, 176, 312, 334, 342
Taimikonharvennus	8,0	41, 47, 91
Äestys	7,7	143, 193, 210, 329, 353
Yhteensä:	151,0	

Metsänhoitotyöt 2034 alkaen

Työlaji	Pinta-ala ha	Kuviot, joilla on metsänhoitotyöehdotus
Taimikon tarkastus	2,8	193
Taimikon varhaisperkaus	4,0	329, 335, 341, 362
Yhteensä:	6,8	